



МБОУ «Школа № 28»
город Прокопьевск Кемеровская область

Илларионова Ольга Аркадьевна
учитель русского языка и литературы





**СОЧИНЕНИЕ - ОПИСАНИЕ
ПО КАРТИНЕ
И.Э. ГРАБАРЯ
«ФЕВРАЛЬСКАЯ ЛАЗУРЬ»**



Гамбургская гонимая







Скажите, пожалуйста, что такое пейзаж?

- 1. Вид какой-либо местности (подмосковный пейзаж, волжский пейзаж).
- 2. Рисунок, картина, изображающая природу, вид (в Третьяковской галерее, к примеру, можно увидеть множество великолепных пейзажей, созданных различными художниками).
- 3. Описание природы в литературном произведении.

ПЕЙЗАЖ

- Рисунок, картина, изображающая природу, вид окружающего мира.

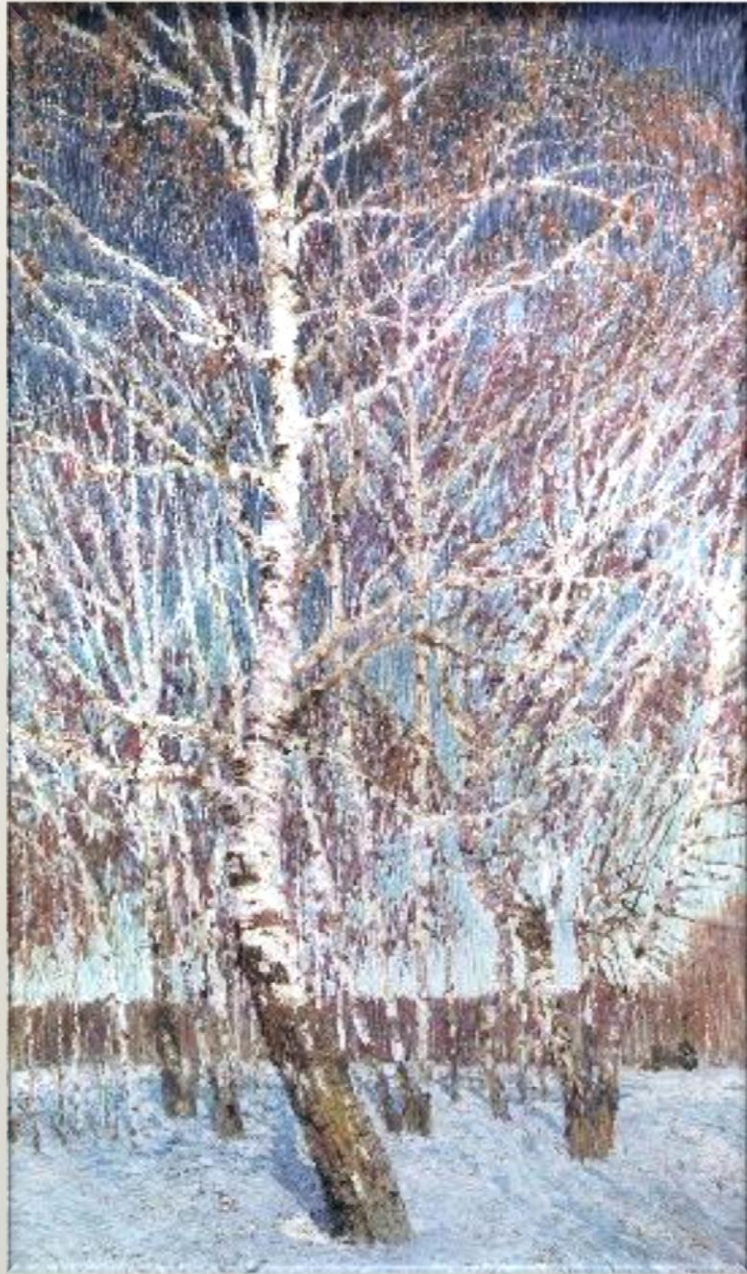
Пейзаж... Природа...

- *Порой мы даже не замечаем той красоты, среди которой живем. Искусство пейзажа напоминает нам об этом. Каждый настоящий художник-пейзажист, внося в картину свое отношение к природе, как бы приглашает нас пристальнее взглянуть в нее и насладиться ею. А может, и пообщаться с ней. Не надо думать, что природа — это нечто неподвижное и молчаливое. Ведь неслучайно поэт Федор Тютчев писал:*
- Не то, что мните вы, природа:
Не слепок, не бездушный лик —
В ней есть душа, в ней есть свобода,
В ней есть любовь, в ней есть язык.



Игорь Эммануилович Грабарь (1871-1960), Академик академии наук СССР (1943) и действительный член Академии художеств СССР, руководитель издания первой научной «Истории русского искусства». О влюбленности художника в родную природу свидетельствуют его картины. И.Э. Грабарь был поэтом русской природы. Назовем лишь некоторые из его работ: «Февральская лазурь», «Луч солнца», «Сентябрьский снег», «Белая зима» («Грачиные гнезда»), «Под березами», «Ясный осенний вечер», «Вешний поток», «Мартовский снег», «Снежные сугробы», «Иней», «Сказка инея и восходящего солнца», «Иней при заходе солнца», «Зимний пейзаж», «Разъясняется», «Рябинка», «Дельфиниум в саду», «Хризантемы», «Сирень и незабудки».

Художник продолжил и развил лучшие традиции русской пейзажной живописи, традиции Левитана, Серова, Коровина... Он обогатил свою палитру цветовыми и световоздушными достижениями искусства французских импрессионистов. И еще что очень важно — его картины способствовали дальнейшему развитию пейзажного жанра.



Любимый мотив Игоря Грабаря – береза.

- *Мастер пейзажа не переставал восторгаться этим дивом: «Что может быть прекраснее березы, единственного в природе дерева, ствол которого ослепительно бел, тогда как все остальные деревья на свете имеют темные стволы. Фантастическое, сверхъестественное дерево, дерево-сказка. Я страстно полюбил русскую березу и долго почти одну только ее и писал».*
- *Если вы посмотрите на картины художника, где изображены березы, то сразу поймете, что он хотел сказать (не словами, а красками!). А сказать он хотел то же, что и поэт Александр Прокофьев в одном из своих стихотворений.*
- *Люблю березу русскую,
То светлую, то грустную,
В беленом сарафанчике
С платочками в карманчиках,
С красивыми застёжками,
С зелеными сережками...*







Самой известной картиной Грабаря является «Февральская лазурь» (1904).

- Вот что рассказывал об истории создания этого полотна сам художник: «В то необычайное утро природа праздновала какой-то небывалый праздник — праздник лазоревого неба, жемчужных берез, коралловых веток, сапфировых теней на сиреновом снегу. Я стоял около дивного экземпляра березы, редкостного по ритмическому строению ветвей. Заглядевшись на нее, я уронил палку и нагнулся, чтобы ее поднять. Когда я взглянул на верхушку березы снизу, с поверхности снега, я обомлел от открывшегося передо мной зрелища фантастической красоты: какие-то перезвоны и перекликанья всех цветов радуги, объединенные голубой эмалью неба...»
- Художник вырыл в снегу траншею и, глядя на березу «снизу вверх, как на хрустальный каскад, сотворенный природой, запечатлел это чудо, сидя под голубым зонтиком, который усиливал интенсивность красок».





- «Февральская лазурь» поражает силой и чистотой цвета. Плотными мазками написан хоровод огромных белоствольных берез на переднем плане.
- Какое дерево зимой сравнится по красоте с березой, когда она стоит, украшенная миллионами сверкающих на солнце кристалликов! Она похожа на громадный фонтан, брызги которого внезапно оледенели и повисли в воздухе.
- Лазорево-синее небо, прописанное тончайшими лессировками⁴, уходит в бескрайнюю высь. Мастерское использование живописной фактуры⁵ увеличивает глубину пространства, наполненного светом и воздухом. Низкий горизонт усиливает впечатление монументальности деревьев.
- Февраль — это такое время в природе, когда солнце пошло на лето, а зима — на мороз. Вот уж действительно праздник лазоревого неба и жемчужных берез!
- Картина воспринимается зрителем как торжественный гимн во славу природы.

Сочинение-описание по картине И.Э. Грабаря «Февральская лазурь»

План:

- 1. Сюжет картины.
- 2. Описание картины.
- 3. Впечатление от картины.

Примерные варианты начала.

- Картина И.Ф. Грабаря «Февральская лазурь» - пейзаж, потому что на ней изображено...
- Я смотрю на картину И.Э. Грабаря «Февральская лазурь», на которой изображено...
- Картину И.Э. Грабаря «Февральская лазурь» можно отнести к жанру пейзаж, потому что на ней мы видим...

Синонимы:

- Художник, живописец, мастер кисти;
- Изобразил, показал, передал, создал, написал;
- Колорит, цветовая гамма, холодные, теплые тона, живые краски.

2. Описание картины

- небо,
- снег,
- береза на переднем плане,
- другие березы.

Начальная часть (вариант)

На картине И. Грабаря «Февральская лазурь» изображен чудесный солнечный февральский день. О таком дне можно сказать: «Нарядный подарочный денек». Художник запечатлел на полотне зрелище фантастической красоты.

2. Описание картины

Предметы изображения		Опорные слова, передающие цвета и линии
Небо	Вверху Внизу	Лазоревое, синее, бездонное
Снег	На солнце В тени	Искрится, блестит, сияет, сверкает
Береза	Листва Ствол Ветви	
Другие березы		

3. Впечатление. Настроение.

- *Какое настроение хотел передать художник?*
- *Что чувствовал, когда создавал картину?*
- *Какое впечатление произвела на вас картина?*
- *Понравилась? Почему?*

Советы:

- Не забывайте об абзацах (по пунктам плана).
- Пусть ваше сочинение тоже станет маленьким произведением искусства, которое выразит ваше личное отношение.
- Представьте, что вы рассказываете о картине другу, который не имеет возможности ее увидеть.